



Projekční a inženýrská  
kancelář Ing. Jiří Bajer  
Venhudova 998/25  
61300 Brno

naše značka  
5000558885

vyřizuje  
Jana Frkalová

datum  
08.12.2011

Věc:

**II/373 Ochoz průtah 1.úsek, I. a II. etapa**

K.ú. - p.č.: Ochoz u Brna-145, 154, 214, 215, 241, 300/1,2, 1436, 2225/3, 2228/1, 2229/1,54,56,57,58,67,68

Stavebník: Správa a údržba silnic Jmk, p.o.k., Žerotínovo náměstí 3/5, 60182 Brno

Účel stanoviska: ÚŘ k rozhodnutí - o umístění stavby, - o změně využití území, - o změně stavby

Realizací výše uvedené stavby bude dotčeno stávající NTL plynárenské zařízení ve správě JMP Net, s.r.o.

Se stavbou souhlasíme při splnění následujících podmínek:

Křížení a souběh inženýrských sítí s plynovodním zařízením musí být v souladu s ČSN 736005, tab. 1 a 2. Budované objekty (šachty, patky stožárů VO, dopravních značek...,) musí dodržet od stávajícího plynovodu světlost vzdálenost dle ČSN EN 12007 a souvisejících TPG 702 01, TPG 702 04 minimálně 1m.

K plynovému zařízení bude komunikační těleso umístěno v souladu s ČSN 736005, stávající niveleta bude dodržena, obrubníky budou umístěny minimálně 60 cm od osy plynovodního zařízení (souběh), případně dotčená plynárenská povrchová zařízení (uzávěry, odvodňovače) budou v průběhu výstavby trvale přístupná, skříňky zemních souprav budou umístěny do nové komunikace tak, aby zařízení bylo funkční a ovladatelné.

Při výsadbě vegetace budou dodrženy podmínky v souladu se zákonem číslo 458/2000 Sb. § 68 odst.6 (energetický zákon).

Jihomoravská plynárenská, a.s. (dále jen JMP, a.s.) stanovuje k realizaci výše uvedené stavby tyto další podmínky: Plynárenské zařízení je chráněno ochranným pásmem dle zákona č.458/2000 Sb. ve znění pozdějších předpisů.

Při realizaci uvedené stavby budou dodrženy podmínky pro provádění stavební činnosti v ochranném pásmu plynárenského zařízení:

- 1) za stavební činnosti se pro účely tohoto stanoviska považují všechny činnosti prováděné v ochranném pásmu plynárenského zařízení (tzn. i bezvýkopové technologie),
- 2) stavební činnosti v ochranném pásmu plynárenského zařízení je možné realizovat pouze při dodržení podmínek stanovených v tomto stanovisku. Nebudou-li tyto podmínky dodrženy, budou stavební činnosti, popř. úpravy terénu prováděné v ochranném pásmu plynárenského zařízení považovány dle § 68 zákona č.458/2000 Sb. ve znění pozdějších předpisů za činnost bez našeho předchozího souhlasu. Při každé změně projektu nebo stavby (zejména trasy navrhovaných inženýrských sítí) je nutné požádat o nové stanovisko k této změně,
- 3) před zahájením stavební činnosti v ochranném pásmu plynárenských zařízení bude provedeno vytyčení plynárenského zařízení. Vytyčení provede příslušné regionální centrum (formulář a kontakt naleznete na [www.rwe-ds.cz](http://www.rwe-ds.cz) nebo Zákaznická linka 840 11 33 55). Žádost o vytyčení bude podána minimálně 7 dní před požadovaným vytyčením. Při žádosti uvede žadatel naši značku (číslo jednací) uvedenou v úvodu tohoto stanoviska. Bez vytyčení a přesného určení uložení plynárenského zařízení nesmí být stavební činnosti zahájeny. Vytyčení plynárenského zařízení považujeme za zahájení stavební činnosti v ochranném pásmu plynárenského zařízení. O provedeném vytyčení bude sepsán protokol,
- 4) bude dodržena mj. ČSN 73 6005, TPG 702 04 - tab.8, zákon č.458/2000 Sb. ve znění pozdějších předpisů, případně další předpisy související s uvedenou stavbou,
- 5) pracovníci provádějící stavební činnosti budou prokazatelně seznámeni s polohou plynárenského zařízení,

Jihomoravská plynárenská, a.s.

Plynárenská 499/1  
657 02 Brno  
T +420532221111  
F +420545578571  
E [info\\_ds@rwe.cz](mailto:info_ds@rwe.cz)  
I [www.rwe.cz](http://www.rwe.cz)  
IČ: 49970607  
DIČ: CZ49970607

Zapsán do obchodního rejstříku:  
Rejstříkový soud v Brně,  
oddíl B, vložka 1246  
01.01.1994

Bankovní spojení:  
Komerční banka, a.s.  
Číslo účtu: 1445550237  
Kód banky: 0100

rozsahem ochranného pásma a těmito podmínkami,

6) při provádění stavební činnosti v ochranném pásmu plynárenského zařízení je investor povinen učinit taková opatření, aby nedošlo k poškození plynárenského zařízení nebo ovlivnění jeho bezpečnosti a spolehlivosti provozu. Nebude použito nevhodného nářadí, zemina bude těžena pouze ručně bez použití pneumatických, elektrických, bateriových a motorových nářadí,

7) odkryté plynárenské zařízení bude v průběhu nebo při přerušení stavební činnosti řádně zabezpečeno proti jeho poškození,

8) v případě použití bezvýkopových technologií (např. protlaku) bude před zahájením stavební činnosti provedeno obnažení plynárenského zařízení v místě křížení,

9) neprodleně oznámit každé i sebemenší poškození plynárenského zařízení (vč. izolace, signalizačního vodiče, výstražné fólie atd.) na telefon 1239,

10) před provedením zásypu výkopu v ochranném pásmu plynárenského zařízení bude provedena kontrola dodržení podmínek stanovených pro stavební činnosti v ochranném pásmu plynárenského zařízení a kontrola plynárenského zařízení. Kontrolu provede příslušná provozní oblast (formulář a kontakt naleznete na [www.rwe-ds.cz](http://www.rwe-ds.cz) nebo Zákaznická linka 840 11 33 55). Žádost o kontrolu bude podána minimálně 5 dní před požadovanou kontrolou. Při žádosti uvede žadatel naši značku (číslo jednací) uvedenou v úvodu tohoto stanoviska. Povinnost kontroly se vztahuje i na plynárenské zařízení, která nebylo odhaleno. O provedené kontrole bude sepsán protokol. Bez provedené kontroly nesmí být plynovodní zařízení zasypáno. V případě, že nebudou dodrženy výše uvedené podmínky je povinen stavebník na základě výzvy provozovatele PZ, nebo jeho zástupce doložit průkaznou dokumentaci o nepoškození PZ během výstavby-nebo provést na své náklady kontrolní sondy v místě styku stavby s PZ.

11) plynárenské zařízení bude před zásypem výkopu řádně podsypáno a obsypáno těženým pískem, zhutněno a bude osazena výstražná fólie žluté barvy, vše v souladu s ČSN EN 12007-1-4, TPG 702 01, TPG 702 04,

12) neprodleně po skončení stavební činnosti budou řádně osazeny všechny poklopy a nadzemní prvky plynárenského zařízení.

13) poklopy uzávěrů a ostatních armatur na plynárenském zařízení vč. hlavních uzávěrů plynu (HUP) na odběrném plynovém zařízení udržovat stále přístupné a funkční po celou dobu trvání stavební činnosti,

14) případné zřizování staveníště, skladování materiálů, stavebních strojů apod. bude realizováno mimo ochranné pásmo plynárenského zařízení (není-li ve stanovisku uvedeno jinak),

15) bude zachována hloubka uložení plynárenského zařízení (není-li ve stanovisku uvedeno jinak),

16) při použití nákladních vozidel, stavebních strojů a mechanismů zabezpečit případný přejezd přes plynárenské zařízení uložení panelů v místě přejezdu plynárenského zařízení.

Podmínky JMP, a.s. pro souběh a křížení plynárenského zařízení a silových kabelů:

Souběh (dle ČSN 73 6005):

NTL plynovody (0 - 0,05) bar:

do 1 kV = 0,4 m  
do 10 kV = 0,4 m  
do 35 kV = 0,4 m  
do 220 kV = 0,4 m

STL plynovody (0,05 - 4) bar

do 1 kV = 0,6 m  
do 10 kV = 0,6 m  
do 35 kV = 0,6 m  
do 220 kV = 0,6 m

VTL plynovody (4 - 40) bar

do 1 kV = 4 m )  
do 10 kV = 4 m )  
do 35 kV = 4 m )  
do 220 kV = 4 m )





) V odůvodněných případech je možno vzdálenost snížit až na 3 m. Při uložení kabelů do chráničky odolné proti mechanickému poškození je možno tuto vzdálenost ještě snížit u vedení nn na 0,6 m a u vn na 1 m.

#### KŘÍŽENÍ:

Kabel bude uložen výhradně do betonové tvárnice chráničky nebo korýtky. Přesah betonové chráničky u NTL a STL plynovodů musí být minimálně do vzdálenosti 1 m na obě strany plynovodu. U VTL plynovodů musí být přesah minimálně 2 m od potrubí na obě strany. Případný spoj betonové chráničky musí být v co největší vzdálenosti od plynovodu. Mezi betonovou chráničkou a plynovodem musí být zhutněná vrstva písku.

V případě křížení stejnosměrných silových kabelů s PE plynovody, musí být navíc provedena ještě tepelná ochrana plynovodu. Tuto ochranu je možno zabezpečit některým z následujících způsobů:

- Plynovod se v místě křížení obalí dvojitou vrstvou geotextilie (Izochran) a do připraveného zhutněného lože je provedeno obetonování plynovodu po celém obvodu v tloušťce cca 0,1 m. Přesah této tepelné ochrany musí být 0,5 m na obě strany od betonové chráničky kabelu. Tento způsob ochrany je vhodný zejména u křížení s jedním kabelem nebo při křížení kabelu s PE přípojkou v blízkosti objektu.

- V místě křížení se na zhutněný obsyp provedený 0,1 m nad plynovod uloží betonové desky tloušťky min. 5 cm. Přesah tepelné ochrany musí být minimálně 0,5 m na obě strany od betonové chráničky kabelu. Šířka betonových desek musí být taková, aby deska přesahovala dimenzi PE potrubí minimálně o 0,15 m na obě strany. Případné spáry (při použití více betonových desek) je třeba překrýt dlaždicí nebo cihlou. Toto řešení se použije v případech, kdy se v jednom místě vyskytuje více kabelů (příčemž jeden z nich je silový stejnosměrný). Pokud požadovaná délka tepelné ochrany obecně přesáhne 2 m, je vhodnější použít variantu ochrany pomocí betonových desek, a to z důvodu možnosti případného bezproblémového zásahu na plynovodu.

- Pokud by měla nově budovaná plynovodní přípojka, napojovaná na ocelový hlavní řád, křížit v těsné blízkosti objektu silový stejnosměrný kabel, je možno použít ocelovou přípojku s 3-vrstvou PE izolací. V místě křížení se na přípojce provede obalení polyamidovou tkaninou opatřenou cementovou maltou (Ergelit) v tloušťce min 2 cm. Přesah této ochrany musí být opět 0,5 m na obě strany od betonové chráničky kabelu.

V případech křížení silového stejnosměrného kabelu s plynovodní přípojkou nebo vnějším domovním plynovodem v blízkosti objektu musí být obsyp i zásyp plynovodu u obvodové zdi proveden z materiálu lehce prostupného pro plyn a vrchní zpevněná vrstva musí mít dostatečný odstup od objektu tak, aby mohl být odvětrán případný únik plynu. Přitom prostup přípojky nebo domovního plynovodu do objektu musí být plynotěsný a musí splňovat požadavky čl. 5.2 TPG 704 01.

Za správnost předložené dokumentace a její soulad s platnými technickými předpisy plně zodpovídá její zpracovatel.

Odsouhlasení předložené dokumentace nenahrazuje případná další stanoviska k jiným částem stavby. Jihočeská plynárenská, a.s. si vyhrazuje právo na vydání případných dalších podmínek, pokud by si to okolnosti výstavby vyžadovaly.

JMP, a.s. si vyhrazuje právo kontroly splnění podmínek našeho vyjádření v průběhu stavby nebo při konečném řízení stanoveného v souhlasu příslušného stavebního úřadu s provedením stavby nebo veřejnoprávní smlouvě nebo v certifikátu autorizovaného inspektora (zákon č. 183/2006 Sb. § 119), ke kterému žádáme být přizváni.

Platí pouze pro území vyznačené v příloze tohoto stanoviska a to 24 měsíců ode dne jeho vydání.

Kontakt naleznete na [www.rwe-ds.cz](http://www.rwe-ds.cz) nebo Zákaznická linka 840 11 33 55

V případě další korespondence nebo jednání (změna stavby) uvádějte naši značku (číslo jednací) a datum tohoto stanoviska.

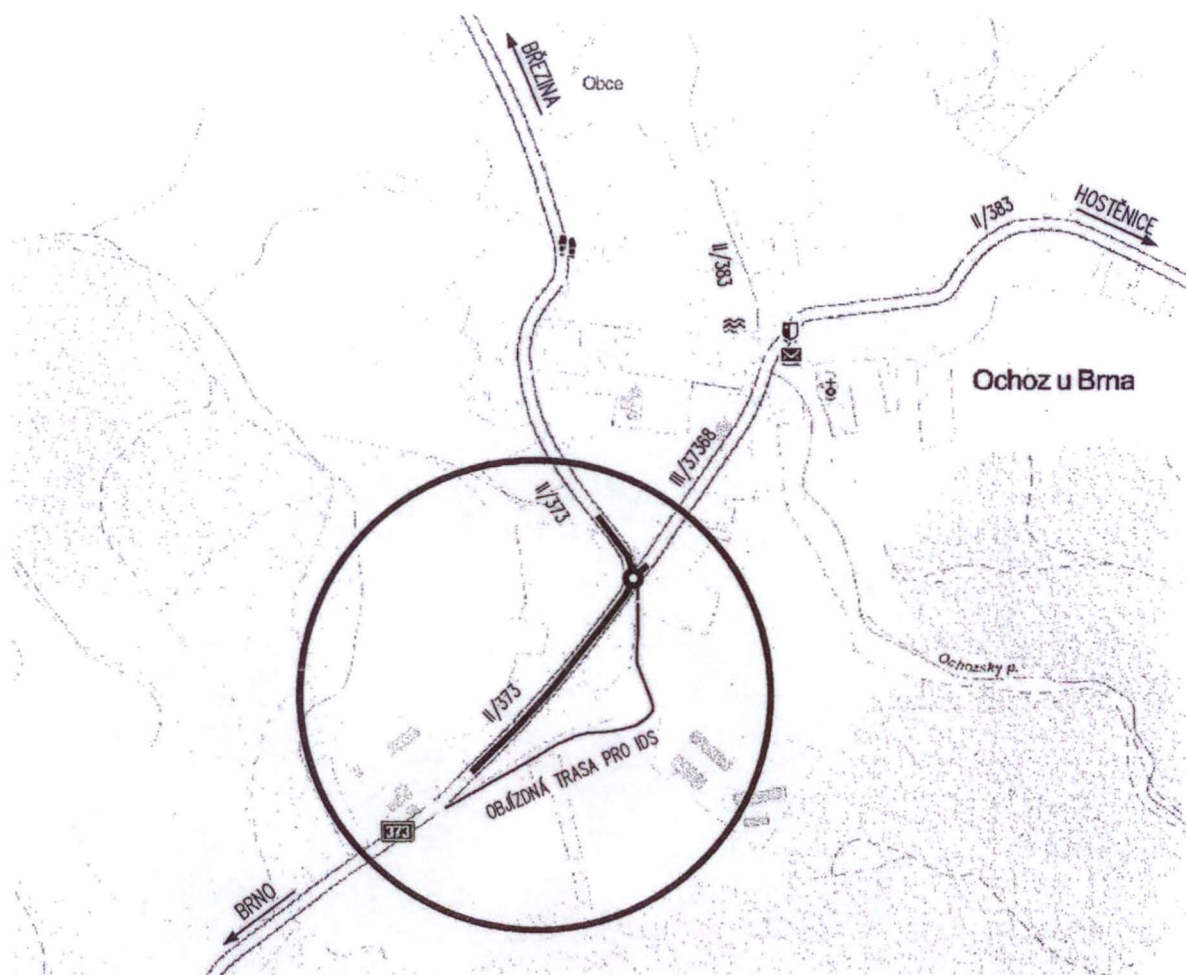
Stanovisko bylo vydáno na základě plné moci udělené provozovatelem distribuční soustavy  
JMP Net, s.r.o.



Jana Frkalová  
technik plynárenských zařízení  
pracoviště ROSS-Brno  
Jihomoravská plynárenská, a.s.  
+420532227489  
jana.frkalova@rwe.cz

Přílohy: Orientační zakres plynárenského zařízení, Ověřená příloha žadatele

# PŘEHLEDNÁ SITUACE 1:10000



D

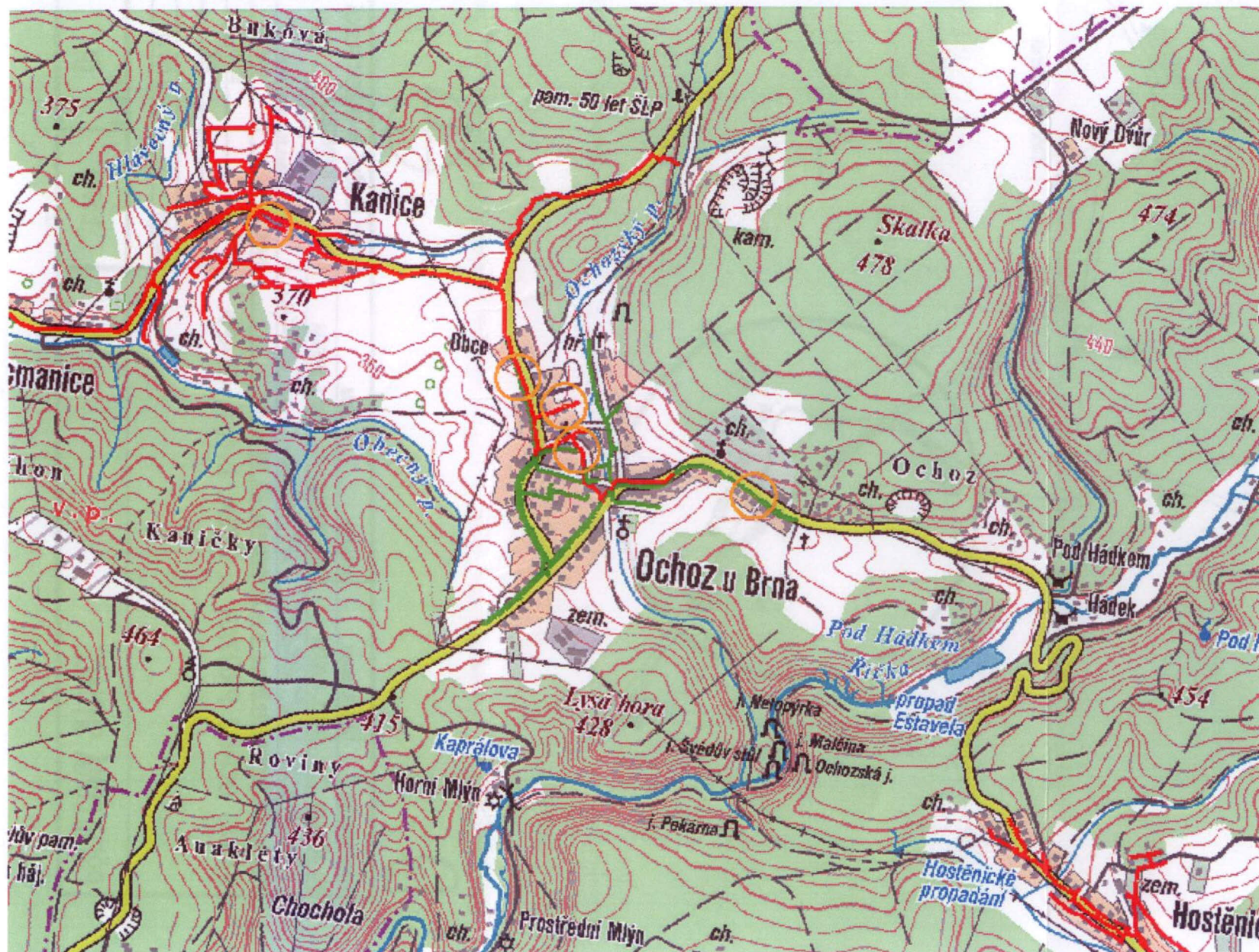


VEDOUČÍ PROJEKTANT	ZOOP. PROJEKTANT	VYPRACOVAL	KRESLIL	PROJEKČNÍ A INŽENÝRSKÁ KANCELÁŘ JIŘÍ BAJER VENHUDOVA 25, 613 00 BRNO	
ING. JIŘÍ BAJER	ING. L. KLOBÁSA	ING. L. KLOBÁSA	ING. L. KLOBÁSA		
<i>Jiří Bajer</i>	<i>L. Klobása</i>	<i>L. Klobása</i>	<i>L. Klobása</i>	FORMÁT	1 A4
INVESTOR: SÚS Jihomoravského kraje, p. o. k., Žerotínovo nám. 3/5, 601 82 Brno				DATUM	12/2011
II/373 OCHOZ PRŮTAH 1. ÚSEK, I. A II. ETAPA				STUPEŇ	DŮR
				ZAK. ČÍSLO	11 016 02
				Č. PŘÍLOHY	01
PŘEHLEDNÁ SITUACE				1:5000	



Příloha: Orientační zakres plynárenského zařízení. Tato příloha je nedílnou součástí stanoviska č. 5000558885 ze dne 08.12.2011.

Provozovatel DS: JMP Net, s.r.o.; Stavebník: Správa a údržba silnic Jmk, p.o.k., Žerotínovo náměstí 3/5, 60182 Brno. K.ú.: Ochoz u Brna-145, 154, 214, 215, 241, 300/1,2, 1436, 2225/3, 2228/1, 2229/1,54,56,57,58,67,68.



Legenda:

linie plynovodu	
NTL	
STL	
VTL	
VVTL	
nefunkční	
výstavba	
regulační stanice	
ochranné zařízení	
kabel	
elektropřípojka	
kabel protikorozi ochrany	
anodové uzemnění	
stanice katodové ochrany	